

Fiche technique:

Evaco® - Gouttières en matière composite:

Description générale du produit:

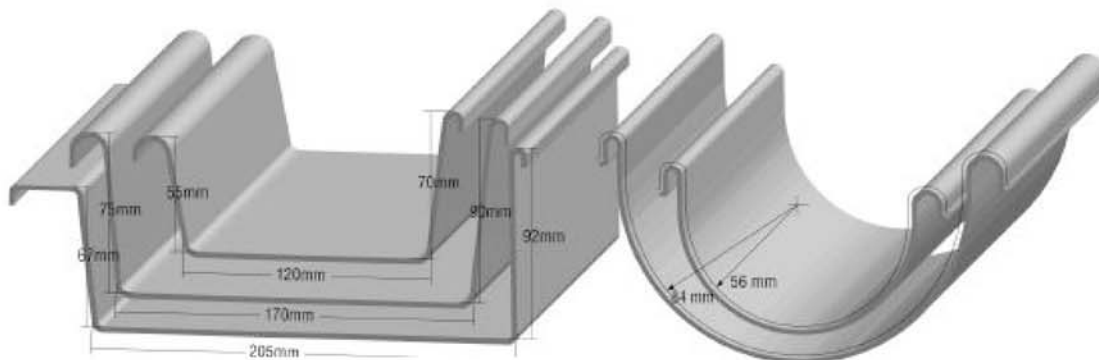
Les gouttières sont composées de résines de polyester à renforcement de fibre de verre avec un ajout d'additifs spéciaux. L'intérieur de la gouttière est protégé avec un PET et l'extérieur de la gouttière est protégé avec un PET résistant aux rayons UV. Celui-ci fournit une résistance chimique, préserve la surface lisse et requiert un entretien assez limité. La gouttière est placée à l'aide d'étriers galvanisés à chaud ou avec un revêtement EVA. Les gouttières sont raccordées mutuellement avec les jonctions prévues, les coins sont exécutés en utilisant les pièces d'angle. On prévoit des pièces de raccordement en PVC avec un kit d'étanchéité aux extrémités de la gouttière.

Caractéristiques spécifiques de la gouttière:

Caractéristiques chimiques	Résistance aux acides et bases les plus fréquents.
Résistance aux chocs	Très bonne résistance aux chocs, aussi à de basses températures
Coefficient de dilatation	8.10^{-3} mm/m°K
Dimensions	4 m, 5 m, 6 m, 8 m, 9 m, 12 m, sur mesure
Température de fonctionnement	-40 à + 130 °C

Caractéristiques spécifiques des étriers:

Caractéristiques chimiques	revêtement EVA, résiste aux acides, bases et sels dilués (excl. Peroxides)
Epaisseur de la couche	revêtement EVA 350µ galvanisé à chaud 100µ

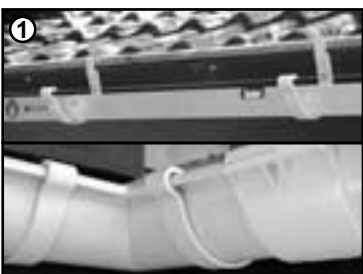


SUPERPLASTIC S.A.
Quai Timmermans 44
4000 Liège - Belgique
Tél: +32 (0)4 252 98 70
Fax: +32 (0)4 252 30 64
info@superplastic.be
www.superplastic.be

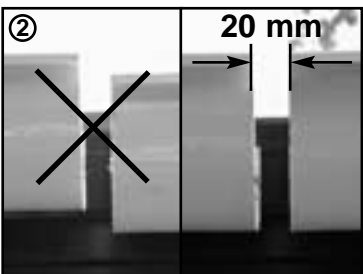


EVACO® MONTAGEHANDLEIDING

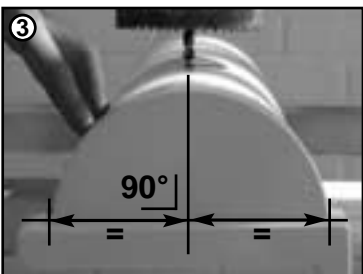
LET OP ! ALLE TE VERBINDEN ONDERDELEN STEEDS STOF- EN VETVRIJ MAKEN !



① **Montage van de haken.** Zet met behulp van een smetkoord een lijn waarlangs de haken zullen worden gepositioneerd. Bij Evaco® worden de haken voorzien op een onderlinge afstand van 60 cm. In principe mogen de haken zonder afschot of met een lichte helling (2 %) gemonteerd worden. Zorg ervoor dat alle haken perfect uitgelijnd worden. Afwijkingen zijn trouwens heel goed zichtbaar eens de goot gemonteerd is. Voorzie voor elk hoekstuk 2 bijkomende haken die het hoekstuk ondersteunen.

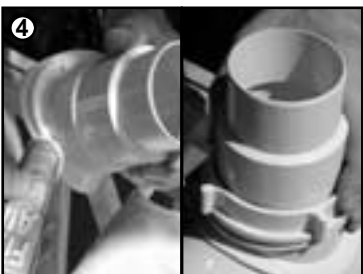


② Er moet speciaal gelet worden op de uitlijning daar waar straks een koppelstuk komt. Het koppelstuk zal haar afdichtende eigenschap verliezen als de twee te verbinden gootlengtes niet in één lijn liggen.



③ **Montage van de wartel.** Zaag het laatste stuk goot op de juiste lengte, houd rekening met het aantal koppelstukken. Reken per koppelstuk 20 mm extra ruimte. Eventueel ontstane bramen worden met fijnkorrelig schuurpapier verwijderd. Zaag het gat voor de uitloop. Voor de vierkante goot wordt het gat in het midden van de basis geboord met een gat-zaag. Bij een halfronde goot wordt het middelpunt van de te zagen opening bepaald op volgende wijze: U neemt een eindstuk en tekent de helft van de diameter af. Projecteer dit punt loodrecht naar beneden. Het bekomen punt is het laagste punt van de goot. Op die lijn dient u dus de boorpunt van de klokboor te zetten om te boren. Om de goot niet open te duwen tijdens het boren, plaatst u een eindstuk en één of twee haken. Daartussen wordt dan het gat geboord.

uitloop 70/80 diameter 83
uitloop 100/110/120 diameter 125



④ Verwijder, nadat het gat gezaagd is, alle eventuele bramen met fijnkorrelig schuurpapier en ontstof grondig. Breng wat dichtingspasta van het type Allfix of silicone aan op de onderzijde van het flensstuk dat in de goot geplaatst wordt. Schuif de onderflens over de uitloop en zet vast door de wartelmoer op het uitloopstuk te draaien.



⑤ **Montage van het eindstuk.** Verwijder eventueel aanwezige bramen van het gooteinde. Breng wat dichtingspasta aan in de voorziene gleuf van het eindstuk en druk stevig op het gooteinde. Let er steeds op dat alle stof en vuil volledig verwijderd is. Bij de halfronde goot die met de 2,5 mm haak gecombineerd wordt voer je deze stap uit na het inhaken in de gootbeugels.



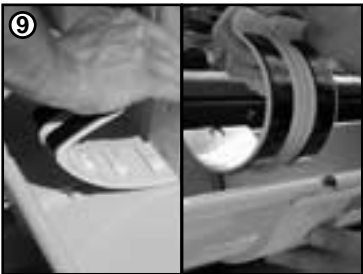
⑥ **Montage van de gootlengtes.** De halfronde goten worden met een draaiende beweging in de beugelkraal vastgezet. Bij de goothaken met plooilijpjes wordt de goot eerst los in de haken gelegd.



⑦ Bij halfronde goten met haken 2,5 mm worden de goten op de juiste afstand (25 mm) van elkaar vastgeklipst, om pas dan de eindstukken te bevestigen.



⑧ **Montage van de koppelstukken.** Denk eraan dat de goot volledig stof- en vetvrij moet zijn vooraleer tot montage van de koppelstukken over te gaan. Zoniet loopt u risico dat na verloop van tijd lekkage optreedt. Presenteer het onderste deel van het koppelstuk en controleer nog eens de onderlinge gootafstand. Verwijder de beschermfolie en plaats nu het bovenste deel van het koppelstuk.



⑨ Voor koppelstukken van het vierkante model moet men het stuk eerst in de achterste hoek van de goot drukken en dan pas het vlakke en voorste deel met een draaiende beweging naar voren brengen. Voor de halfronde koppelstukken haakt u het bovenste deel in de voorziene lip aan de achterzijde. Sluit met een neerwaartse draai beweging het stuk op haar plaats aan. Draai de schroeven goed aan op het moment van de montage. We raden echter af deze nadien nog extra aan te spannen. Het is van belang dat de positionering van het bovenste deel onmiddellijk juist is. De kleefkracht van het nieuwe dichtingsmateriaal is in die mate sterk dat, eens er contact is met de dichtingsmassa, het stuk nog moeilijk te verwijderen is.



⑩ **Centrale klemming van de gootlengtes.** Om de uitzetting van de gootlengte gelijkmatig te verdelen wordt elke gootlengte op de centrale haak vastgeschroefd. Let op: het gaat telkens over 1 klemming in het midden van een gootlengte.

EVACO® composietgoten werken perfect als ze goed gemonteerd zijn. Een minimum aan aandacht zal reeds tot uitstekende resultaten leiden.

LIJST VAN DE GEREEDSCHAPPEN

1. smetkoord
2. waterpas van 1 m
3. schroefmachine met sterbits nr. 2
4. klokboor (zie punt 3)
5. ontvettingsmiddel (aceton)
6. tube afdichtingskit (Allfix of silicone)

NOTICE DE POSE EVACO®

ATTENTION ! ESSUYEZ TOUTES LES POUSSIÈRES ET LA GRAISSE DES PIÈCES À RACCORDER !

① **Montage des crochets.** Tracez à l'aide du cordeau une ligne sur laquelle les crochets se positionneront. Les crochets Evaco® sont à fixer tous les 60 cm. En principe, ils peuvent être fixés sans ou avec une légère inclinaison (2%). Veillez à ce que les crochets soient parfaitement alignés car chaque déviation est très visible une fois les gouttières montées. Prévoyez 2 crochets supplémentaires pour chaque pièce d'angle afin qu'elles soient suffisamment soutenues.

② Il faut spécialement veiller à l'alignement là où la pièce de raccordement viendra. L'étanchéité ne pourra pas être garantie si les deux longueurs de gouttières ne s'alignent pas parfaitement.

③ **Montage de la crépine.** Sciez la dernière pièce de gouttière à la longueur exacte et tenez compte du nombre de raccords. Il faut compter 20 mm de plus pour chaque raccordement. D'éventuelles bavures doivent être enlevées avec du papier de verre à grain très fin. Percez le trou pour la naissance. Pour la gouttière carrée, il faut scier le trou au milieu de la base avec une scie cloche. Pour la gouttière demi-ronde le milieu de l'ouverture à scier peut être marqué de façon suivante: vous prenez un embout et dessinez la moitié du diamètre. Projetez ce point verticalement vers le bas. Le point obtenu est le point le plus bas de la gouttière. Vous devez donc poser la pointe de la perceuse sur cette ligne. Afin de ne pas ouvrir la gouttière lorsque vous percez, il faut fixer un embout et un ou deux crochets. Vous percez le trou entre cet embout et crochet(s).
naissance 70/80 diamètre 83
naissance 100/110/120 diamètre 125

④ Après avoir scié le trou, il faut enlever les bavures éventuelles avec du papier de verre à grain très fin et dépoussiérer minutieusement. Appliquez un peu de colle du type Allfix ou du silicone au côté inférieur de la languette placée dans la gouttière. Tirez la languette inférieure sur la naissance et vissez la crépine sur celle-ci.

⑤ **Montage de l'embout.** Enlevez les éventuelles bavures de l'extrémité de la gouttière avec du papier de verre à grain très fin. Appliquez un peu de colle dans la fente prévue de l'embout et appuyez avec fermeté sur l'extrémité de la gouttière. Veillez toujours à ce que toutes les saletés et poussières soient enlevées. Vous faites de même pour la gouttière demi-ronde combinée avec le crochet 2,5 mm, mais après l'avoir accrochée dans les crochets.

⑥ **Montage des longueurs de gouttière.** Les gouttières demi-rondes sont fixées dans la baguette du crochet par un mouvement rotatif. Pour les crochets avec des languettes pliables, il faut d'abord placer la gouttière sans l'attacher.

⑦ Les gouttières demi-rondes avec crochets 2,5 mm sont fixées à la distance exacte (25 mm) l'une de l'autre afin de positionner les embouts par après.

⑧ **Montage des jonctions.** Veillez à ce qu'il n'y ait ni poussière ni graisse sur les gouttières avant de commencer le montage des jonctions. Dans le cas contraire, vous risquerez d'avoir des fuites. Positionnez la pièce inférieure de la jonction et contrôlez la distance réciproque des gouttières. Enlevez le film protecteur et fixez la pièce supérieure à l'intérieur de la gouttière.

⑨ Pour le modèle carré, il faut d'abord pousser la pièce de raccordement dans le coin arrière de la gouttière. Puis, il faut avancer la partie plate par un mouvement rotatif. Pour la demi-ronde, il faut accrocher la partie supérieure dans la languette prévue à l'arrière. Positionnez la pièce en serrant vers le bas par un mouvement rotatif. Serrez fermement les vis lors du montage. Nous déconseillons de les resserrer par après. Il est important que le positionnement de la partie supérieure soit parfait à la première pose. Le pouvoir adhésif du nouveau matériau d'obturation est tel que, Dès qu'il y a eu contact avec l'obturateur, la pièce est difficile à enlever.

⑩ **Serrage central des gouttières.** Afin de répartir la dilatation de façon égale, il faut serrer chaque longueur de gouttière au crochet central. Attention: il s'agit à chaque fois d'un serrage au milieu de la longueur totale de gouttière.

Les gouttières EVACO® en matière composite fonctionnent parfaitement si elles sont montées correctement. Une attention minimale mène à des résultats excellents.

OUTILLAGE

1. cordeau
2. un niveau de 1 m
3. tournevis à tête stellaire
4. scie cloche (voir point 3)
5. dégraisseur (acétone)
6. tube de kit d'obturation (Allfix ou silicone)